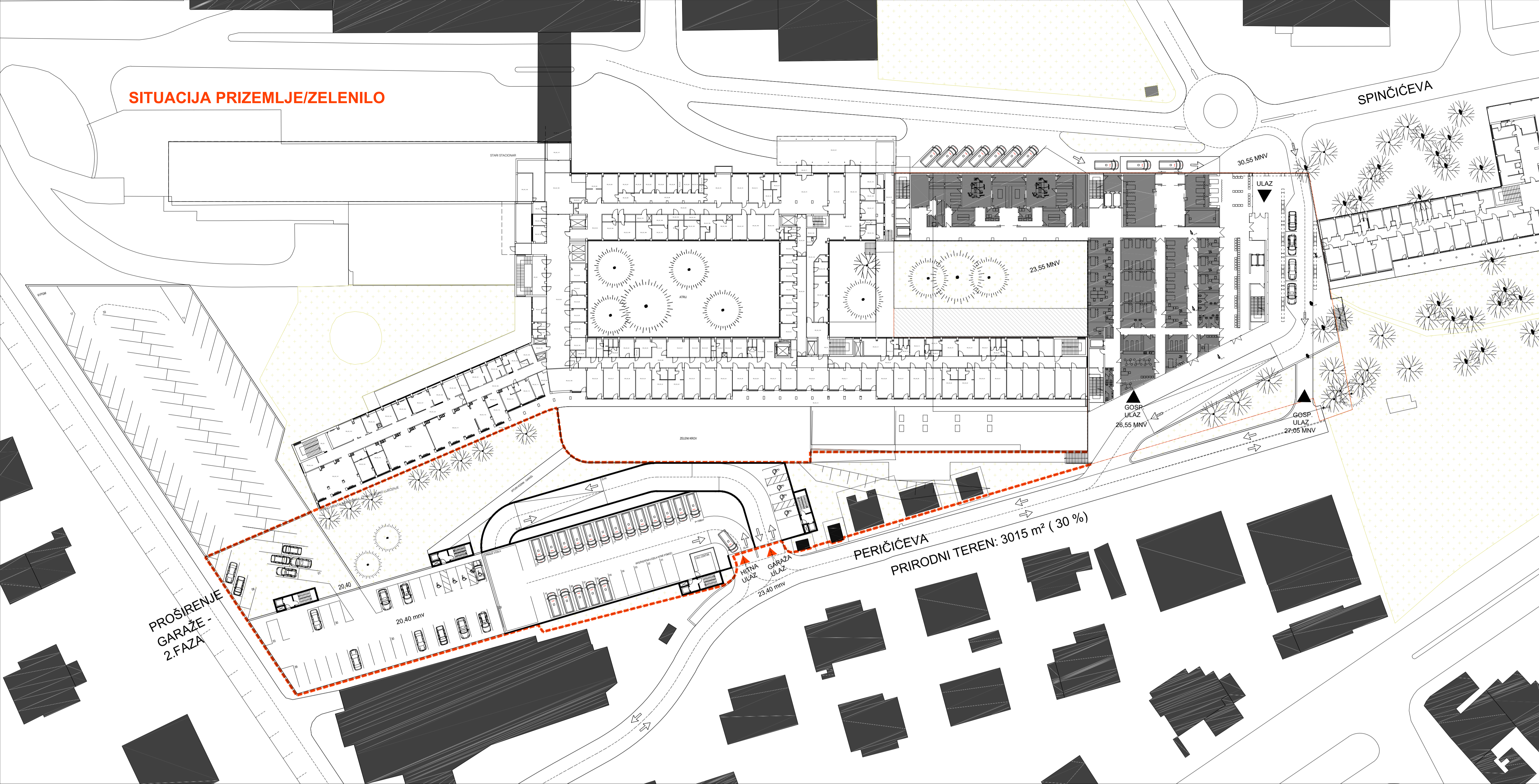
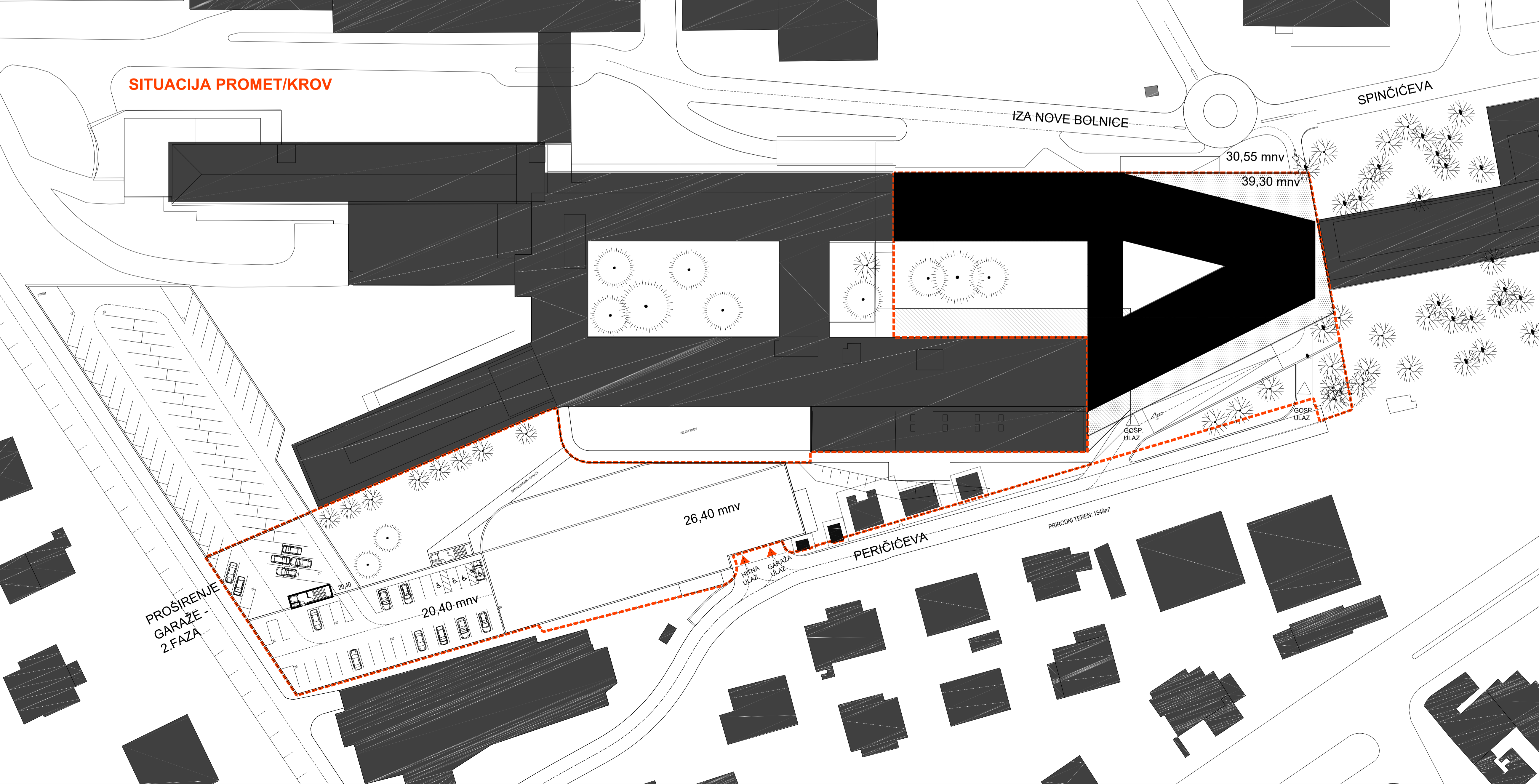


SITUACIJA PRIZEMLJE/ZELENILO



SITUACIJA PROMET/KROV



M_1:500

CAM
Centar akutne medicine s objedinjenim hitnim bolničkim prijemom
na lokaciji KBC Split - Firule

OPIS PROSTORNE ORGANIZACIJE

Koncepcija povezivanja sa postojećom bolničkom strukturom koja se temelji se na uvažavanju konteksta i vrijednosti zatečenog okoliša, arhitektonske vrijednosti djela autorice Z. Dumengijić, ali i zadovoljenja potrebe za izgradnjom novog dijela bolničkog kompleksa.

Novi dio bolnice nastavlja se na stari stacionar ponavljajući ideju bolničkog dvorišta sa sačuvanim visokim zelenilom u atriju, pridajući vizuri i osunčanju najvažniji značaj, povezujući time korpusse novih i starih prostora bolnice u cjelovit urbanističko arhitektonski sklop.

PROMET

Prometni pristup zgradi CAM je sa interne bolničke prometnice za sama vozila hitne pomoći, dok je predviđen i pristup osobnim vozilima sa Spinčićeve ulice do samog ulaza. Promet je uvijek jednosmjernan, sa kraćim zaustavljenjem pred ulazima. Sa sjevera se pristupa hitnom prijemu Spinčićevom ulicom, dok su vozila u pripravnosti / vozila, smješteni u neposrednoj blizini ispred ulaza ZHM. Kao rješenje da se adekvatno usmjere svi prometni tokovi prema ulazima predložimo izvedbu rotora na Spinčićevoj iz razloga dovoljne protočnosti, te kontroliranog smanjenja brzine i preglednosti. Samo jednosmjernan ulaz osobnih vozila građana do prijema je smješten netom iza samog rotora radi nesmetanog ulaz. Dalje se osobna vozila preusmjeravaju na Peričićevu ulicu u smjeru izlaza ili do javne garaže.

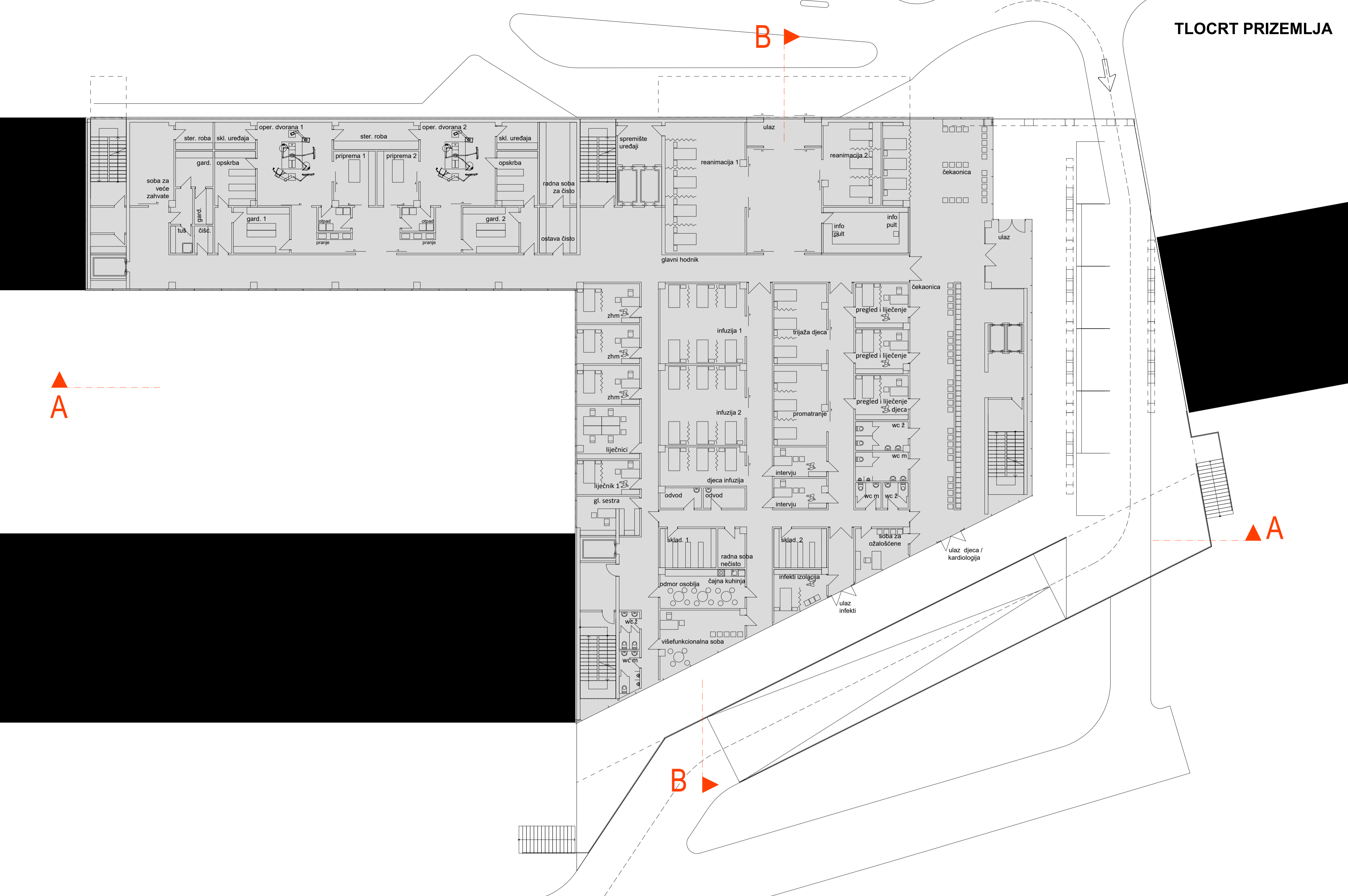
Gospodarski pristupi objektu su omogućeni sa juga Peričićevom ulicom do praonice ili kuhinjskog dvorišta kroz prolaz u zgradi. Parking za vozila hitne pomoći (23 vozila) su smještena iznad javne garaže, a dostupna su sa Peričićeve ulice.

Javna garaža sadrži 334 PM, i još 5 ispred glavnog ulaza u OHMBP.



TLOCRT PRIZEMLJA

M_1:200



JIL 1 / ICU 2 / ICU 3

OPĆA SKRB - KARDIOLOGIJA

CCU

OPĆA SKRB - KARDIOLOGIJA

PICU DIJAGNOSTIKA / DNEVNA BOLNICA

OPĆA SKRB - KARDIOLOGIJA

SLIKOVNA DIJAGNOSTIKA

SKRB O MENTALNOM ZDRAVLJU

OPERACIJSKI BLOK

OHBP

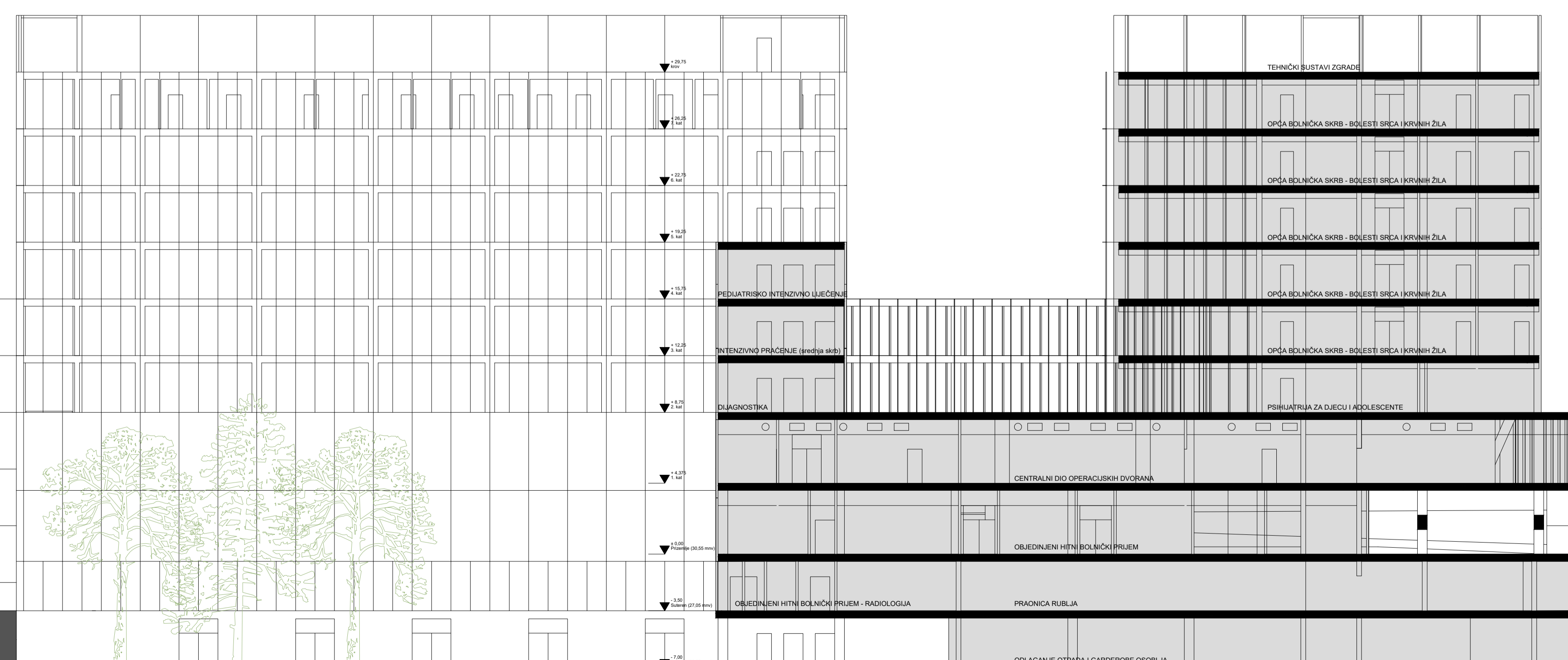
OPIS FUNKCIONALNIH SPECIFIČNOSTI

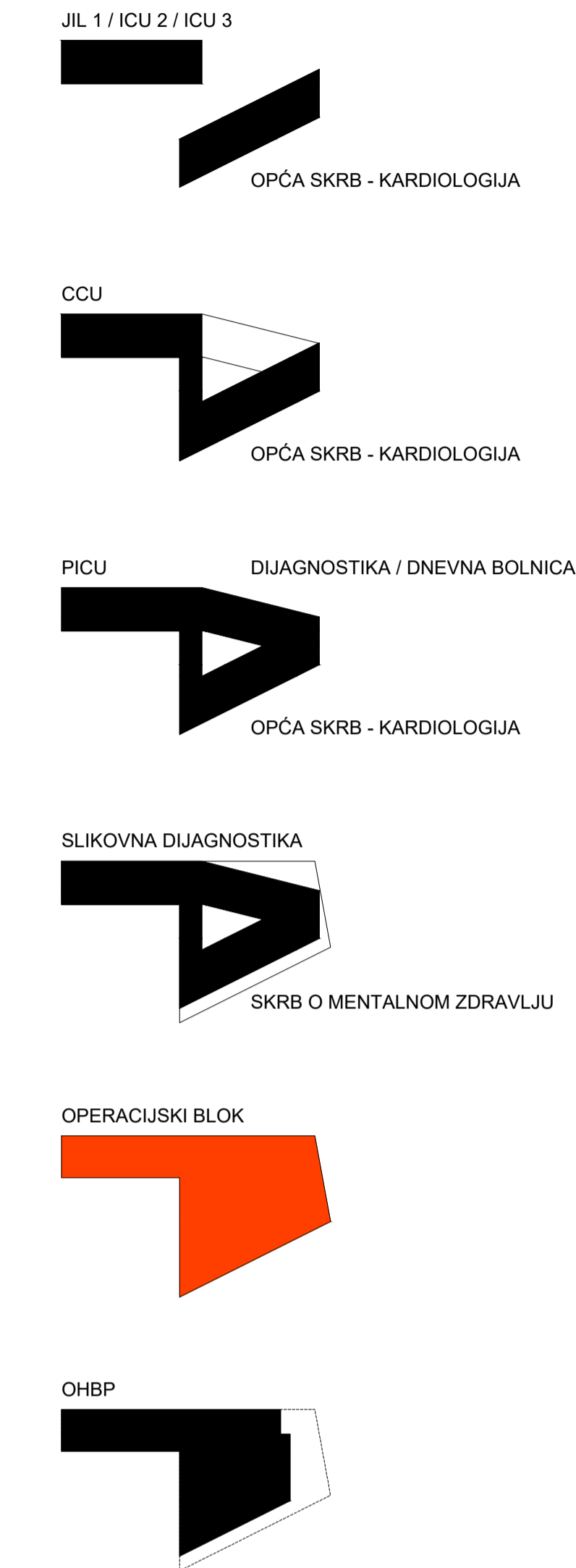
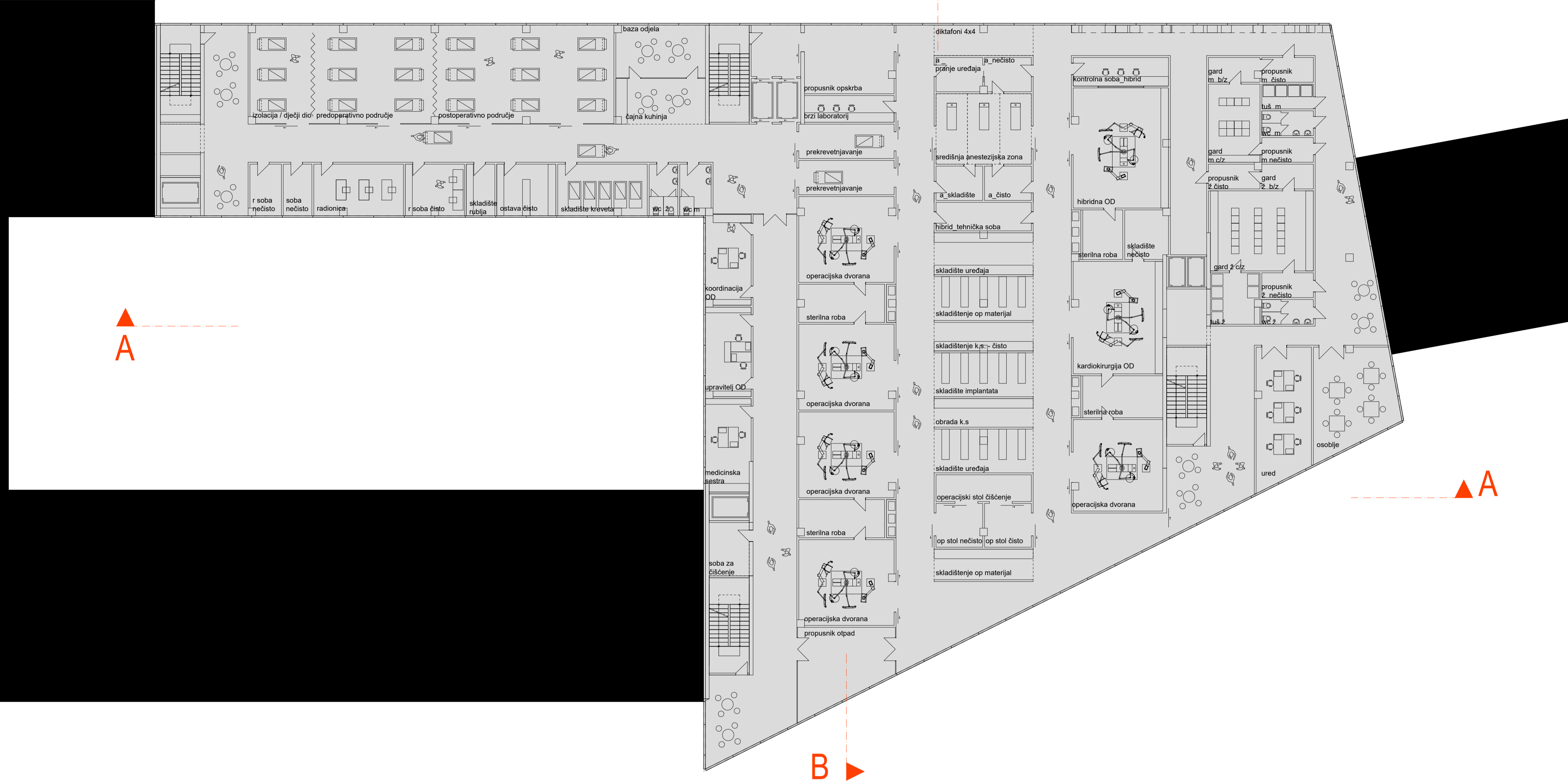
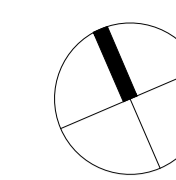
Vertikalna funkcionalna podjela složenog programa ističe potrebu za dobrom orijentacijom, najboljim vizurama na more, te optimalnom insolacijom bolničkih soba uz sve tražene funkcionalne veze. Sve ovo uvjetovalo je postavu dvaju viših stacionarnih volumena (južnog -kardiologije) i (sjevernog - intenzivne njege) u nastavku postojećeg kompleksa, dok se na nižim etažama baze smještaju zajednički prostori OHMP (prizemlje) i operativnog bloka (1.kat) dok su servisni prostori praonice, garderoba i tehničkih prostora smještaju na nižim etažama. Vertikalne veze se protežu cijelom visinom zgrade i podijeljene su na glavnu javnu vertikalu (do stacionara kardiologije) dostupne iz ulaznog halla te tri interne bolničke komunikacije između raznih funkcionalnih grupa i odjela.

Potreba da postojeća bolnička kuhinja funkcionira nesmetano tijekom cijele gradnje, kao i nakon izgradnje objekta CAM-a, uvjetuje prihvaćanje gotovo cijele prizemne dogradnje kuhinje uključujući njen sjeverni dio koji se zadržava u izvornom stanju. Podzemni spojni tunel kojim je trenutno povezana kuhinja i zgrada plućnog odjela se ostvaruje već u 1. fazi izvedbe i može zasebno funkcionirati dok se ostatak zgrade CAM-a izvodi neometano jer nije konstrukcijski uvjetovana ostatakom gradnje.

Podrum se formira oko zatečenog dvorišta - parka novog objekta sa kolnim pristupom postojećoj kuhinji. Suteran na svom istočnom dijelu sadržava prostor praonice rublja sa kolnim pristupom sa južne prometnice, te prostore ZHM i radiološke dijagnostike prema atriju. Prizemlje je kao glavna distributivna etaža namijenjena prvenstveno OHBP povezana sa postojećom subakutnom zonom u postojećem stacionaru.

PRESJEK A-A





Povezivanjem sadržaja smještenih u postojećoj zgradi starog i novog stacionara (postojeća subakutna zona, postojeća kardiološki operacijski blok na 1 i 2 katu, i postojeća pedijatrija na 4 katu) postignuti su optimalni mogući odnosi traženi zahtjevima natječaja.

Prvi kat čini veći operativni blok kao vertikalna spona OHBP i intenzivne njge i dijagnostike prema intimnijim prostorima stacionara na višim katovima. Etaže prizemlja i 1. kata su visine 4,50m, dok su ostale više etaže prilagođene potrebi oblikovnog i visinskog povezivanja sadržaja postojeće zgrade stacionara i visine su racionalnih 350cm.

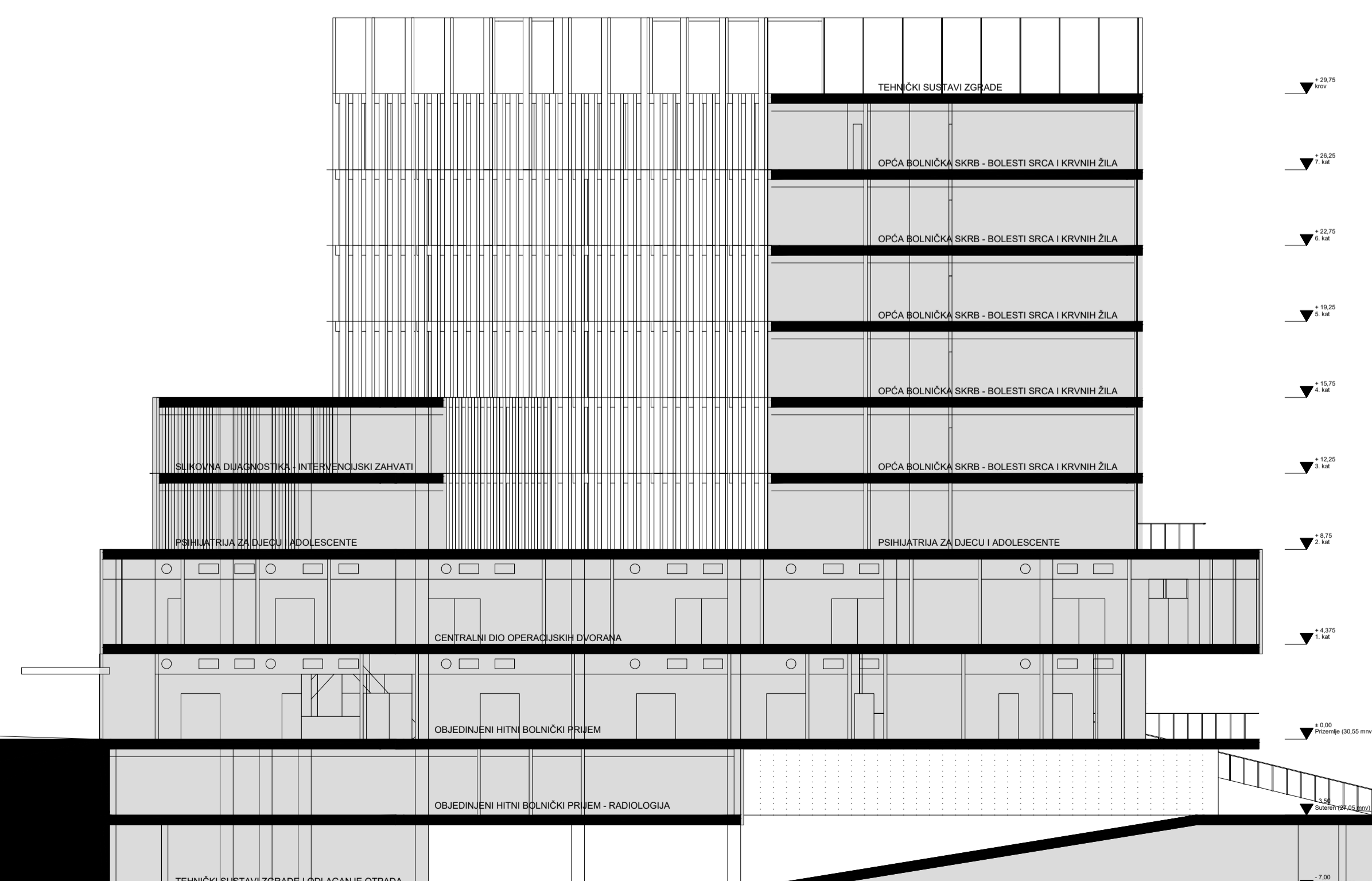
Krov na 2 katu nove zgrade se koristi za potrebe psihijatrijskih odjela, kao proširenje aktivnosti na otvorenom, i planiran je kao zeleni vrtni krov.

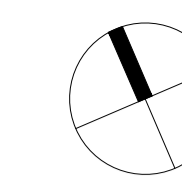
PROMET

Prometni pristup zgradi CAM je sa interne bolničke prometnice za sama vozila hitne pomoći, dok je predviđen i pristup osobnim vozilima sa Spinčičeve ulice do samog ulaza. Promet je uvijek jednosmjernan, sa kraćim zaustavljenjem pred ulazima. Sa sjevera se pristupa hitnom prijemu Spinčičevom ulicom, dok su vozila u pripravnosti / vozila, smješteni u neposrednoj blizini ispred ulaza ZHM. Kao rješenje da se adekvatno usmjere svi prometni tokovi prema ulazima predlažemo izvedbu rotora na Spinčičevoj iz razloga dovoljne protočnosti, te kontroliranog smanjenja brzine i preglednosti. Samo jednosmjernan ulaz osobnih vozila građana do prijema je smješten netom iza samog rotora radi nesmetanog ulaz. Dalje se osobna vozila preusmjeravaju na Peričičevu ulicu u smjeru izlaza ili do javne garaže.

Gospodarski pristupi objektu su omogućeni sa juga Peričičevom ulicom do praonice ili kuhinjskog dvorišta kroz prolaz u zgradi. Parking za vozila hitne pomoći (23 vozila) su smještena iznad javne garaže, a dostupna su sa Peričičeve ulice. Javna garaža sadrži 334 PM, i još 5 ispred glavnog ulaza u OHMP.

PRESJEK B-B



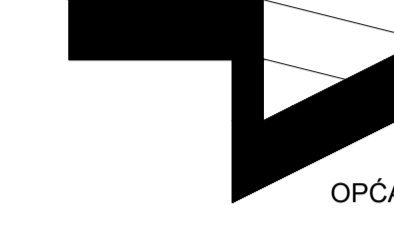


JIL 1 / ICU 2 / ICU 3



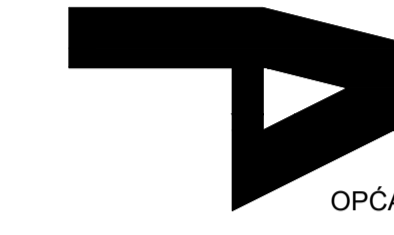
OPĆA SKRB - KARDIOLOGIJA

CCU



OPĆA SKRB - KARDIOLOGIJA

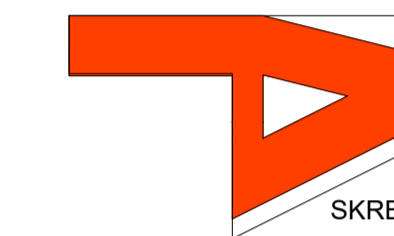
PICU



DIJAGNOSTIKA / DNEVNA BOLNICA

OPĆA SKRB - KARDIOLOGIJA

SLIKOVNA DIJAGNOSTIKA

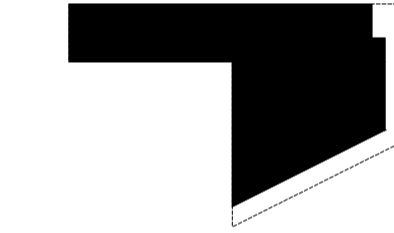


SKRB O MENTALNOM ZDRAVLJU

OPERACIJSKI BLOK



OHBP



OPIS MATERIJALA I OBLIKOVANJA

Zgrada je oblikovana suvremenim modularnim aluminijskim pročeljem, sa unutarnjim zasjenjenjem na staklenim ploham, visoko učinkovita zaštita od sunca alu žaluzinama. Kao puni elementi pročelja koriste se ispuna u sustavu alu fasade, dok se zidne plohe obrađuju betonskim prefabrikatima ili kamenom.

OPIS I SHEMA KONSTRUKCIJE

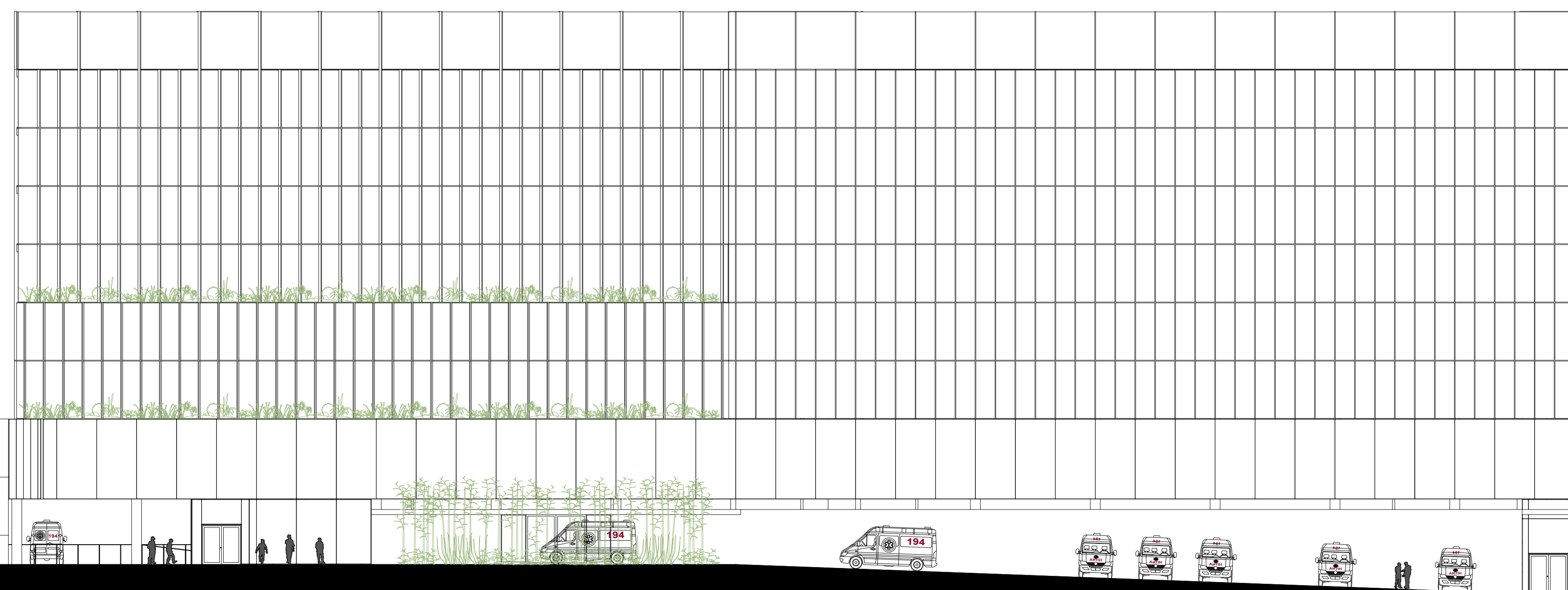
Konstrukciju čini armiranobetonski skelet nosivih stupova na osnim rasponima 7,20mx7,20m koji omogućava fleksibilniju prostornu organizaciju i moguću drugačiju raspodjelu prostora ovisno o budućim potrebama. Skelet je dodatno horizontalno ukrućen jezgama stubišta i liftova kroz sve etaže. Stropnu konstrukciju čine prefabricirane nosive šuplje prenapregnute ploče visine 30cm. temelji su armiranobetonski, na temeljnoj ploči.

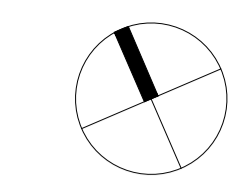
PRIKAZ KONCEPTA ZAŠTITE OD POŽARA

Nužnost evakuacije i požarna dostupnost svih prostora boravka pacijenata i radnih prostora uvjetovala je i koncepciju zaštite od požara.

Omogućena je obrana objekta sa 2 duže strane građevine (sjeverne ulične te južne strane) kao i sa dvorišne unutarnje strane. Udaljenost do pročelja zgrade iznosi do 6m, sa osiguranim operativnim površinama 5,5m x 11m. Predviđena je nesmetana obrana od požara na kosini do 10% sa južne strane objekta, kao i iz unutarnjeg dvorišta, dostupnog preko vatrogasnih prilaza svjetle širine 6m x 4 m. Svi prostori su dodatno zaštićeni i sprinkler sustavom, te hidrantskom mrežom. Sa svih etaža građevine je moguć evakuacijski put na dvije strane, te je moguće podijeliti sve cjeline na potrebne požarne sektore. Sva etaže i stubišta su zasebne požarne zone, kao i dizala.

SJEVERNO PROČELJE





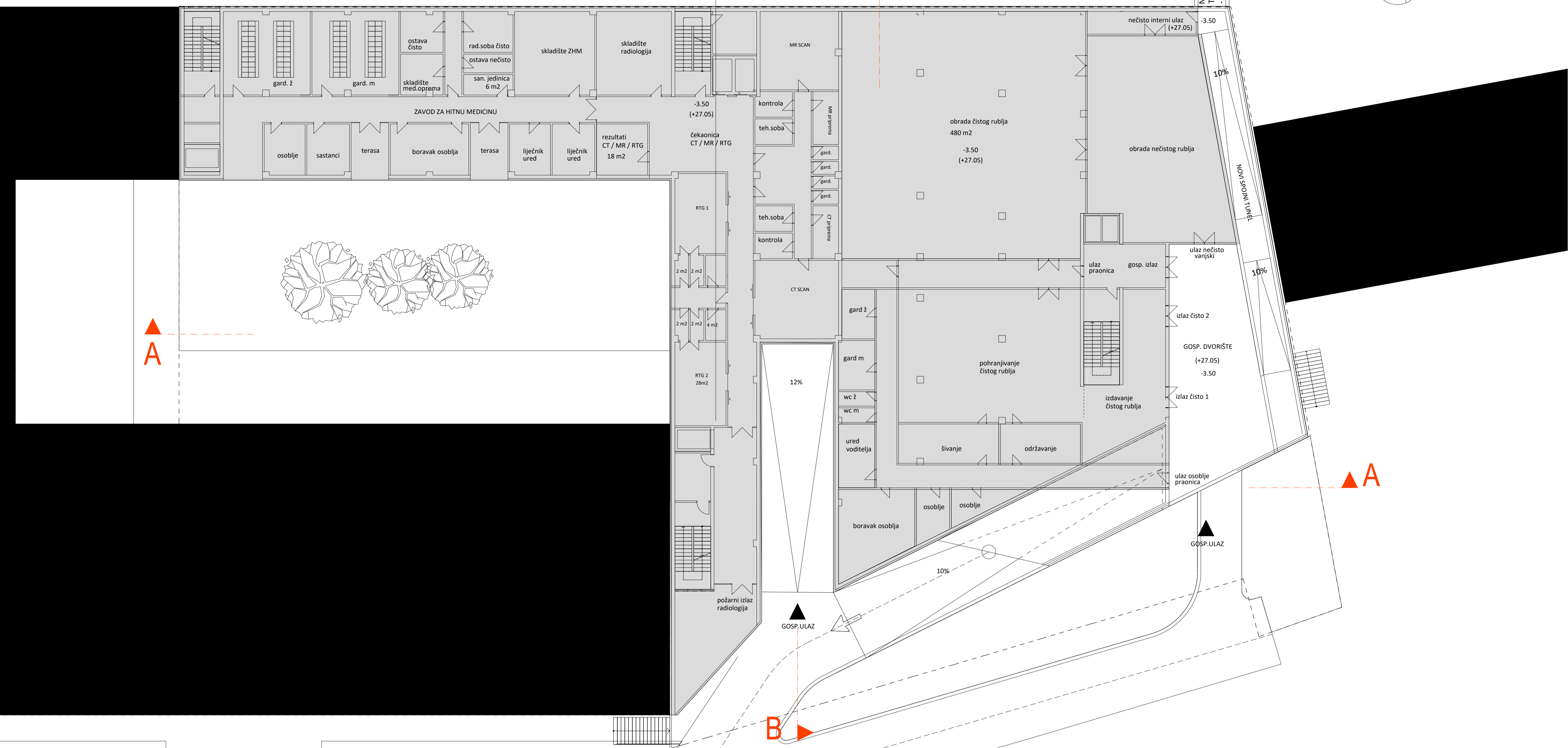
B

A

A

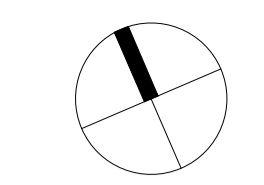
B

TLOCRTSUTERENA

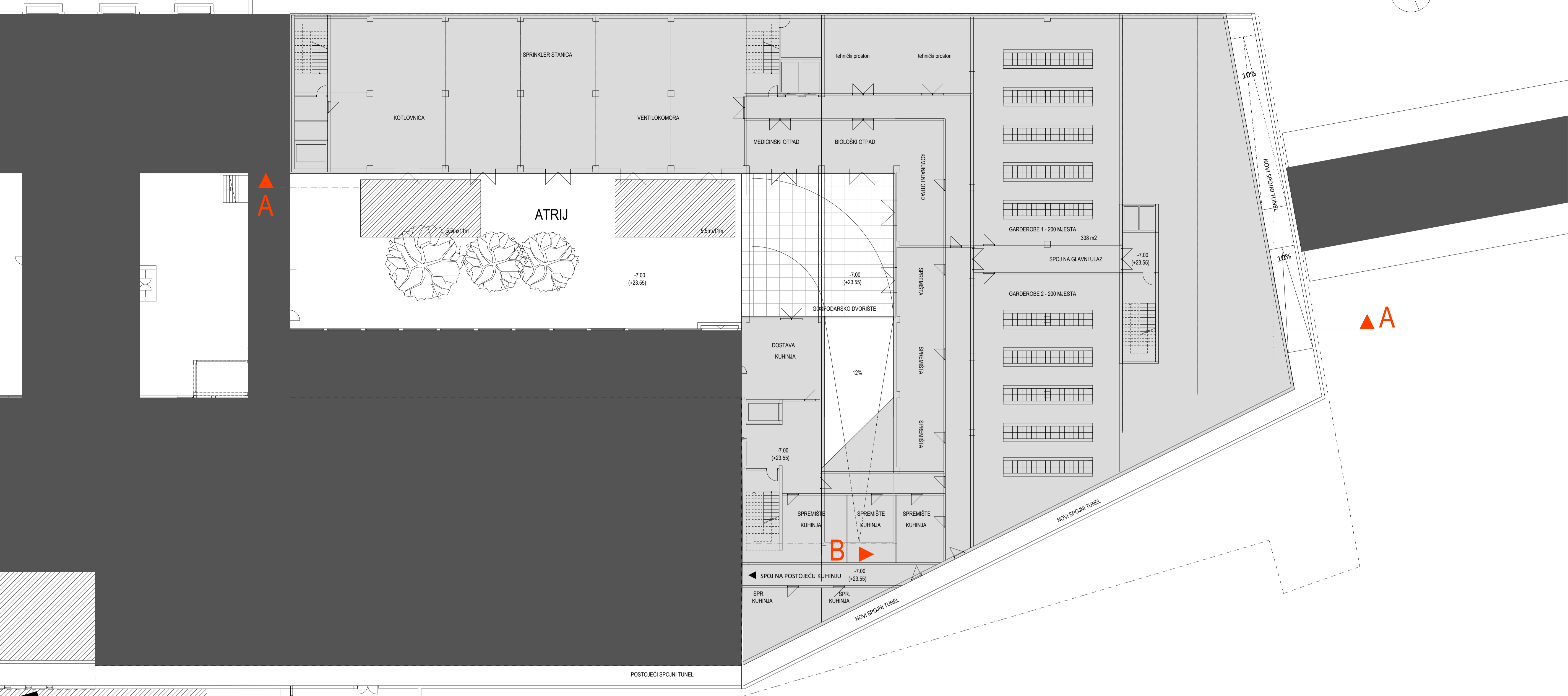


TLOCRT GARAŽE HITNE POMOĆI





TLOCRTPODRUMA



TLOCRTGARAŽE - NIVO 01/-1/-2/-3

